



かけはし

Vol.114

2017年度

No.2

【ホームページアドレス】 <http://www.akunehp.com/>

当院は、地域医療の中核施設として人を大切にし、信頼される医療を目指します。



「薩摩川内市 唐浜海水浴場」

◆基本方針

1. 満足度の高い急性期高度医療の提供を目指します。
2. 十分な「説明と同意」による納得ある医療を心掛けます。
3. 「かかりつけ医」との密接な連携による医療を行います。
4. たゆまぬ学習と向上心による、より良い医療を目指します。
5. 公正で健全な運営を行います。

CONTENTS

*脳神経外科のご案内……………1	*新人紹介……………6
*食中毒予防のポイント……………1	*7、8月の出水郡医師会 日曜祭日当番医……………7
*健康フェスタ開催のお知らせ……………2	*病院ボランティア募集……………7
*入院患者満足度調査結果報告……………3～4	*医療機能情報提供について……………7
*リハビリの窓……………5	*お知らせ……………7
*患者さんの権利と責務……………5	*編集後記……………7
*外来診察表……………6	

広報誌「かけはし」は、当院のホームページでもご覧になれます。

脳神経外科のご案内

当科は、脳卒中を中心とした脳神経に関する疾患を扱っております。

外来は火・水・木の午前中に行なっており、主に開業医からの紹介を頂いた患者さんの診察ならびに、てんかんや脳腫瘍等、特に当院での定期通院が必要な患者さんの診療を行っております。

入院は急性期病棟・回復期リハビリテーション病棟があり、主に脳卒中の患者さんが入院されております。25人前後の方が入院されており、入院期間は疾患によって相違に異なっております。退院後の生活につきましても、医療相談員や行政機関・かかりつけ医とも連携しながら、なるべくよい方向になるように努力をしています。

手術は脳卒中の救急患者（硬膜下血腫やクモ膜下出血）を主として実施しております。大半の疾患は治療可能ですが、脳腫瘍等の高度先進医療を必要とする疾患は、鹿児島大学や熊本大学へご紹介することもあります。

当院は現在1人体制で診療を行なっておりますので、24時間・365日対応が困難なこともあり、地域の皆様にご迷惑をお掛け

しております。何卒事情のご理解の程よろしくおねがい申し上げます。
(文責：米永)



食中毒予防のポイント



気温、湿度の上昇とともに、食中毒が多発する時期です。

食中毒菌を「**付けない、増やさない、やっつける**」を実践して、家庭でも食中毒を予防しましょう!

○菌をつけない(手洗いなど)

- 帰宅時、調理前、食事前、用便後は手洗いを十分にしましょう。
- 調理中、生ものに触れた後も必ず手洗いをしましょう。
- 生肉・魚調理後の包丁、まな板などは十分に洗浄・消毒しましょう。



○増やさない、やっつける(食品の購入・保存・調理・食事)

- 冷凍食品、生鮮食品購入後は出来るだけ早く帰宅し、すぐに冷凍庫・冷蔵庫に保存する。
- 食品は十分に加熱して食べましょう。
- 食肉を生で食べる事は控えましょう。
- 調理後は2時間以内を目安として早めに食べましょう。



肉の調理は十分ですか?

から揚げの調理の加熱時間と外観

から揚げ: 160℃から180℃の油で揚げた結果。

(生もも肉) 3分後

(冷凍もも肉) 4分後中心がかなり生



【結論】

冷凍した肉を使うと、冷蔵した肉よりも中まで完全に色が変わるのに時間がかかるので、低い温度からじっくり加熱する必要があります。

東京都健康安全研究センター 加熱実験より



健診コーナー：骨密度、視力検査、血管年齢チェック、血圧測定、ストレス簡易チェック

体験コーナー：老人・妊婦・Ns服の試着体験、写真撮影

相談コーナー：社会福祉相談、栄養相談、緩和ケア案内、在宅支援紹介

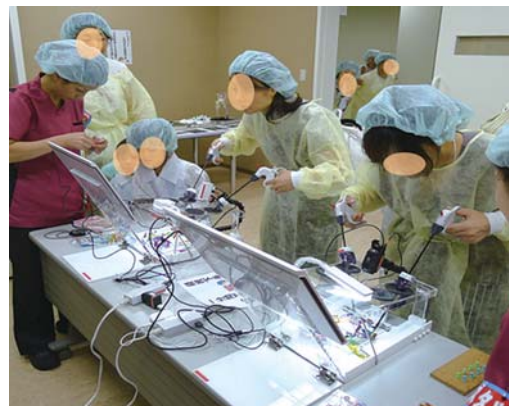
屋台：かき氷、フライドポテト、わたがし
たいやき、飲み物販売

キッズコーナー：バルーンアート、うちわ作成、
マカロニ写真、ハイハイコーナー

手術体験：手術室で実際の器具を使用して手術の
模擬体験ができます。

進路案内：中学生、高校生の皆様に医療職者への
進路案内も行っております。

皆様のご参加をお待ちしております。

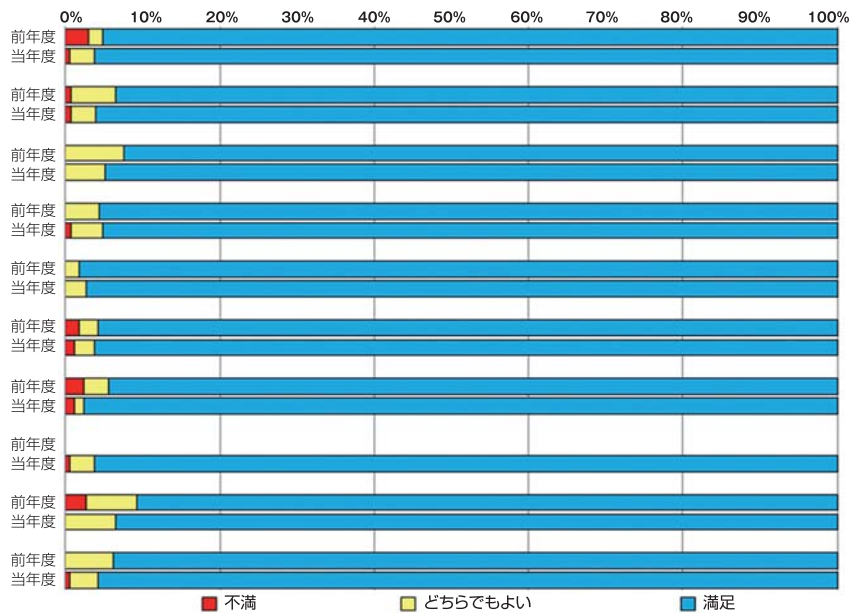


平成28年度入院患者満足度調査結果報告

入院患者さん200人を対象に満足度調査を平成28年11月に実施し回収率84.5%でした。皆様のご協力に感謝申し上げます。

1. 職員の接遇

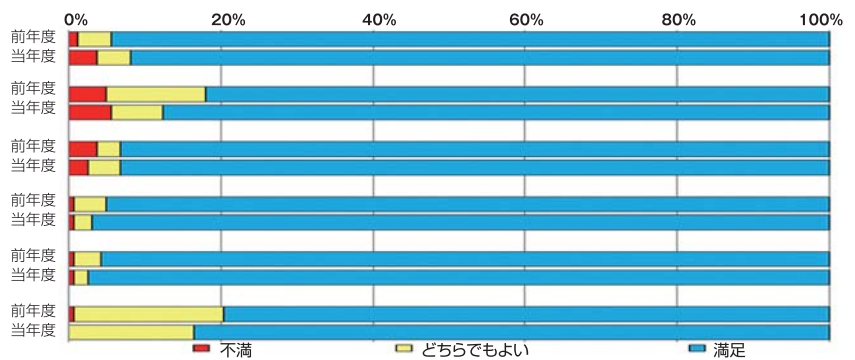
- ① 事務職員の言葉遣いや態度
- ② 放射線技師の言葉遣いや態度
- ③ 臨床検査技師の言葉遣いや態度
- ④ 薬剤師の言葉遣いや態度
- ⑤ リハビリスタッフの言葉遣いや態度
- ⑥ 看護師の言葉遣いや態度
- ⑦ 医師の言葉遣いや態度
- ⑧ 職員は、要望や話をよく聞いてくれる
- ⑨ プライバシーへの配慮
- ⑩ 職員の服装や髪型等の身だしなみ



職員の接遇については全体で満足度95.9%、昨年比1.5%増であり、高い評価を頂いている。気になる点として外来満足度調査で不満足が多かった診療技術部においても満足度の高い結果となっている。入院、外来での接遇方法に違いがあるのか再確認が望まれる。全体としても、接遇への継続した取り組みで満足度の維持が必要である。

2. 施設・設備・機能

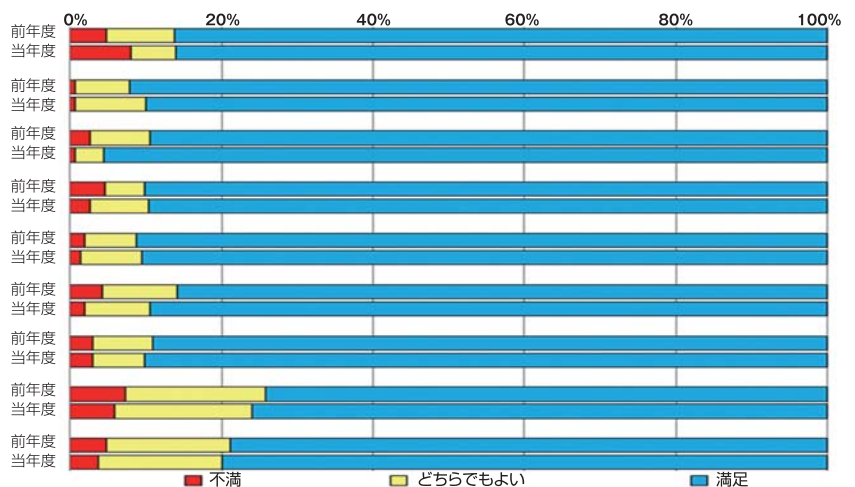
- ① トイレ、浴室について
- ② 給食について
- ③ 病室の清掃、整理整頓、清潔さ
- ④ 病棟・病室の照明
- ⑤ 病室の広さ、冷暖房
- ⑥ 植木、絵画などのインテリア



施設・設備・機能については全体で満足度92.7%、昨年比2.7%増であり、良い評価を頂いている。「①トイレ、浴室について」の満足が低下しており、意見では脱衣所が整理されていないなどがあがっている。

3. 時間管理

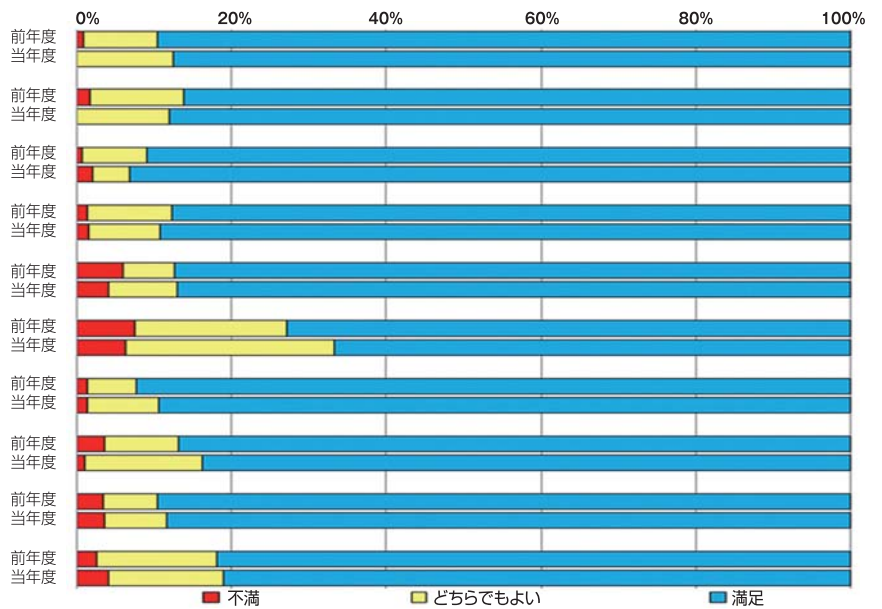
- ① 入院決定から病棟に入院するまでの時間
- ② 面会時間(8:00~20:00)
- ③ 消灯時間(21:00)
- ④ 食事の配膳時間
- ⑤ ナースコール対応までの時間
- ⑥ 検査の説明時間
- ⑦ リハビリの時間
- ⑧ 検査の待ち時間
- ⑨ 入浴の回数、時間



時間管理については、全体で満足度87.5%、昨年比1.1%増で年々向上している。気になる点は「①入院決定から病棟に入院するまでの時間」の項目が昨年比3.2%低下しており、必要があれば、工程の見直しが望まれる。

4. 情報提供

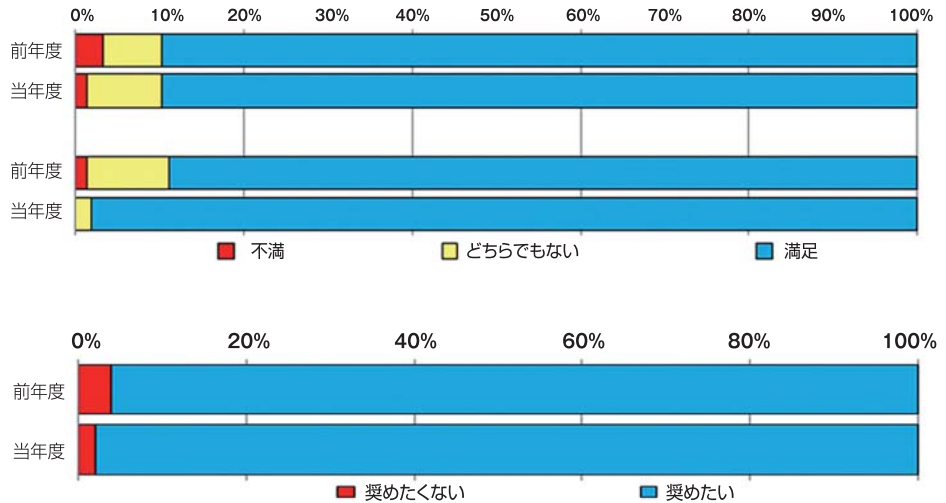
- ① 当院の理念や基本方針
- ② 患者の権利と責務
- ③ 入院に関する看護師の説明
- ④ 入院時の診療計画
- ⑤ 医師の病気や検査結果・治療の説明
- ⑥ 緊急時の避難方法の説明
- ⑦ 薬の説明
- ⑧ 医療福祉相談係の説明
- ⑨ 退院時の説明
- ⑩ 約束・予約の時間変更などの説明



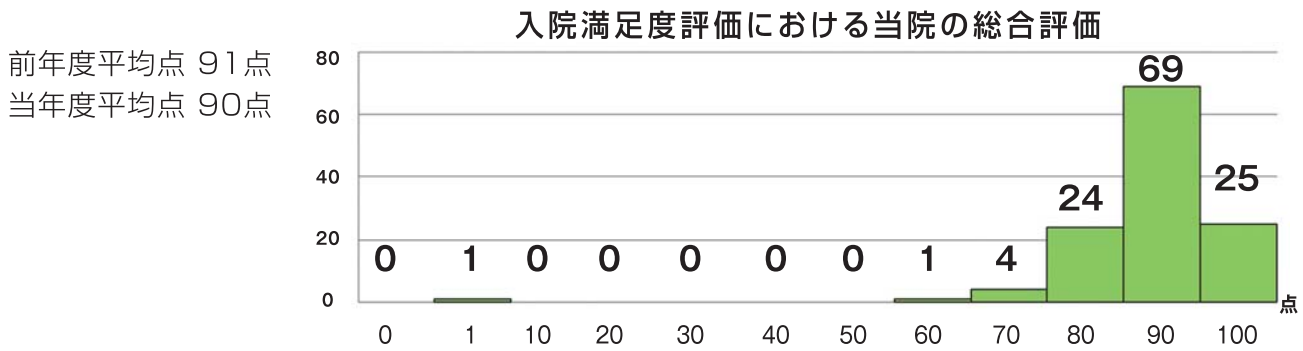
情報提供については全体で満足度85.5%と昨年比1.1%減であった。全体的に不満は横ばいであるが、満足度低下の理由として「どちらでもない」の増による影響がある。特に⑥緊急時の避難方法の説明の満足度が年々減少しており、患者さんの理解が得られるような説明の方法など見直しを含め検討が望まれる。

5. 病院の印象

- ① 治療の満足度
- ② 地域における評判
- ③ 当院を知人などに奨めたいか



当院の総合評価点数: 設問 当院を総合評価すると100点中何点ですか?



病院の印象については、「①治療の満足度」昨年同様89.8%、「②地域における評判」の満足度98.1%昨年比9.1%増、「③当院を知人に奨めたいか」の満足度96.2%昨年比1.6%増と各項目満足度は向上している。当院の総合評価点数は90.3点と昨年同様高い評価を得ている。

リハビリの窓 ★リハビリと栄養★

○はじめに

リハビリの成果をより高めるには、最適な栄養管理が欠かせません。病気や怪我で入院された方や高齢者には低栄養や、サルコペニア（筋肉量の減少）を認めることが少なくありません。リハビリによるエネルギー消費量や蓄積量を考慮したうえで、栄養管理を行う必要があります。エネルギー不足のままリハビリを行うと、栄養改善が得られないどころか、かえって栄養状態の悪化や体力・筋力の低下に繋がる可能性があります。身体の機能、ADL（日常生活動作）、QOL（生活の質）のさらなる向上のために、栄養の評価と改善が必要です。

○筋肉量の減少はどのような時に起こるのか？

「加齢による廃用（活動不足）」「エネルギーと蛋白質摂取不足による飢餓状態」「手術や外傷・感染症や脳卒中などの疾患由来の侵襲」などによって起こります。

○低栄養はなぜ筋肉減少をもたらすのか？

人は全く動かなくても生命を維持するためにエネルギーが必要で、それを基礎代謝と呼び、一般的には1200〜1500キロカロリーが必要で、この基礎代謝エネルギーの最大消費臓器は筋肉と言われ、基礎代謝の40%程度消費されています。摂取エネルギーが基礎代謝を下回る時、身体に蓄えられた脂肪や蛋白質を壊し、筋肉量の減少に繋がります。筋肉量が減少すると、「運動能力が低下し、転倒しやすくなる」「日常生活動作が不安定となる」「免疫力が低下し、病気に対する抵抗力が低下しやすくなる」など、様々な障害をもたらすこともあります。

○栄養摂取は運動後が有効！

リハビリを行っている方は、運動量や強度、時間にもよりますが、100〜500キロカロリー以上が消費されます。運動後に適切な栄養素をしっかりと摂取することが重要とされており、その理由として、運動後は栄養素の吸収が高く、蛋白質と糖質を摂取すると筋肉合成が促進されると言われています。

○最後に

病気や怪我で入院された方の特徴として、入院時の栄養状態が良いほど、退院時の日常生活動作能力が高い傾向にあり、栄養状態がリハビリの効果を大きく左右する要因といっても過言ではありません。日頃からバランスのとれた食事を心がけていただき、適切な栄養摂取と運動、適度な休息をとりながら健康づくりに取り組みましょう。

（文責：木場）



患者さんの権利と責務

～出水郡医師会広域医療センターは患者さんの権利を尊重します～

1. だれでもが良質で安全な医療を受ける権利があります。
2. 人としての尊厳は、全ての医療において尊重されます。
3. 医療上の全ての個人情報保護されます。
4. 検査や治療、薬の内容等については、十分な情報提供と説明を受けて、理解と同意に基づいた医療を受ける権利があります。
5. 診療録等の内容については、本院の規則に基づき、情報開示を受ける権利があります。
6. 自らの健康に関する情報は、医療提供者に早く、正確に伝える責務があります。
7. 病院の諸規則を守り、他の方の療養や職員の業務に支障を来たさないように配慮する責務があります。
8. 他の医師や第三者の意見を聞き、納得した医療を受ける権利（セカンドオピニオン）があります。

外来診察表

診療科目	月曜日	火曜日	水曜日	木曜日	金曜日	土曜日	
循環器内科	安崎 和博 田端 宏之	田端 宏之 内門 義博	大牟禮 健太 内門 義博	検査日	安崎 和博 大牟禮 健太 立石 繁宜	予約検査	
	大石 充 (鹿児島大学心臓血管・高血圧内科学教授)				第3水曜日診察(受付 9:00~12:00) ※都合により第4水曜日になる月もあります。		
(一般内科)	(安崎・田端)	(田端・内門)	(大牟禮・内門)	[第1,3,5] (消化器内科医) [第2,4] (堀之内)	(安崎・大牟禮)		
心臓血管外科		[第2] (熊本中央病院・心臓血管外科医)					
神経内科	児玉 大介 (鹿児島大学病院)						
血液内科				井上 大栄 (鹿児島大学病院)			
眼科	平瀬 純伸	平瀬 純伸	平瀬 純伸	手術日	平瀬 純伸	予約検査	
脳神経外科	手術日	米永 理法	米永 理法	米永 理法	検査日	予約検査	
整形外科	恒吉 康弘 篠原 直弘	手術日	恒吉 康弘 篠原 直弘	手術日	恒吉 康弘 内山田 桜	予約検査	
	内山田 桜		石原 聡一		鹿児島大学脊椎専門医		
泌尿器科	井口 智生	手術日	井口 智生	井口 智生	井口 智生	予約検査	
放射線科	堀之内 信	堀之内 信	堀之内 信		堀之内 信		
耳鼻咽喉科 (15:30まで受付)		鹿児島大学・耳鼻咽喉科医			鹿児島大学・耳鼻咽喉科医		
消化器病センター	消化器内科	紙屋 康之	紙屋 康之 川畑 活人		川畑 活人	予約検査	
	消化器外科 (外科)	手術日	今村 博 田辺 元	手術日	今村 博 加藤 健司	予約検査	
	化学療法外来	(今村 博)	加藤 健司	(今村 博)	山崎 洋一	消化器外科医	
	緩和ケア外来		消化器外科医 (16:00~17:00)		消化器外科医 (15:00~17:00)		
	セカンドオピニオン外来		今村/加藤 (16:00~16:30)				
	胃カメラ	川畑 活人	紙屋/川畑	熊本大学・消化器内科医		紙屋 康之	予約検査 (熊本大学・消化器内科医)
	大腸カメラ	川畑 活人	紙屋/川畑	熊本大学・消化器内科医		紙屋 康之	
	肝臓内科	馬場 芳郎 (鹿児島厚生連病院/肝臓内科部長) 第1,3金曜日診察(受付 13:30~16:30)					要予約/要紹介
	乳腺外来	吉中 平次 (鹿児島市立病院/乳腺外科部長) 第4火曜日診察(受付 9:00~16:00)					要予約/要紹介

※各診療科・担当医の診察日を確認の上、「地域医療連携室」を通して御紹介下さい。(要予約・要紹介) ※ただし急患はこの限りではありません。

※一般内科は循環器内科と併用の診察となる為、待ち時間が長くなる場合がございます。

※消化器病センターのみセカンドオピニオン外来を設置、他科については通常外来の時間帯に随時対応。

消化器外科医師
ひらしま ただひろ
平島 忠寛 鹿児島県出身
精一杯頑張ります。
よろしくお願ひします。

消化器外科医師
なべき ぶんべい
辺木 文平 鹿児島県出身
2006年以来約10年振り、2度目の赴任になります。今回は消化器病センターとともに緩和ケア病棟も担当させて頂くことになりました。病院にとっても患者さんにとっても重要な位置づけですので満足のいく医療を提供できるように全力を尽くしたいと思ひます。何卒宜しくお願い致します。



**新
人
紹
介**

7、8月の 出水郡医師会 日曜祭日当番医

変更になる場合がございますので、受診される前に医療機関にお問い合わせ下さい。



月日	出水市	阿久根市	長島町
7月30日(日)	奥田蘇明会医院 TEL 82-3998 東医院 TEL 67-1861	上園医院 TEL 73-1055	鷹巣診療所 TEL 86-0054
8月6日(日)	つかさとクリニック TEL 67-5560 吉田耳鼻咽喉科医院 TEL 62-0170	内山病院 TEL 73-1551	長島クリニック TEL 88-6405
11日(金)	楠元内科医院 TEL 62-8600 高尾野診療所 TEL 82-0017	鶴見医院 TEL 73-0553	平尾診療所 TEL 88-2595
13日(日)	市川医院 TEL 63-3151 来仙医院 TEL 84-2005	しみずこども医院 TEL 68-0633 黒木医院 TEL 75-0200	飯尾医院 TEL 88-5040
20日(日)	広瀬産婦人科医院 TEL 62-1559 吉井中央病院 TEL 62-3111	いまむらクリニック TEL 73-1700	鷹巣診療所 TEL 86-0054
27日(日)	恒吉医院 TEL 82-0048 平田整形外科クリニック TEL 62-8801	門松医院 TEL 64-6100	長島クリニック TEL 88-6405

病院ボランティア募集

出水郡医師会広域医療センターでは、患者さんの生活の質の向上、地域の人々への病院理解、病院職員への啓蒙などを目的としてボランティアを募集しています。

活動内容

- 1 身の回りのお世話
花を生ける・水を替える、箸・湯のみの洗浄、下膳、お茶くみ、食事介助、洗濯、買い物、洗髪、入浴介助、床頭台の清掃、ゴミ捨て
- 2 話し相手
筆談、手話、本を読む等
- 3 その他
院内の案内、散歩に連れて行く、ベッドの移動、荷物の搬送、清拭タオルのローリング、草刈、花壇の整備等

(応募お問い合わせ)

出水郡医師会広域医療センター

総務課まで

TEL 73-13331
(内線 371-374)

※どうぞお気軽にお問い合わせください。

医療機能情報提供について

当院の病院機能やサービスについて県に報告したデータをもとに鹿児島県ホームページにて公開されております。閲覧も可能となっております。また、同内容を1階医療情報センター内で自由に閲覧できるよう冊子を配置しております。

鹿児島県ホームページ <http://www.pref.kagoshima.jp/>

お知らせ

意見箱について

当院では、総合受付、各病棟の患者食堂など院内8カ所に意見箱を設置しております。当院へのご意見・ご要望などをお寄せ下さい。なお、回答・検討・改善事項を各フロアの掲示板に掲載していますのでよろしくお願い致します。



編集後記

梅雨も明け、暑い夏がやってきますが、皆さん暑さ対策はどうしていらっしゃいますか？我が家では早くからエアコンがフル稼働ですが、エアコンに頼らずグリーンカーテンや窓を開けて自然の風で涼をとるのが一番ではないでしょうか。これから夏本番となっていきます。体調管理に十分気を付けて暑い夏を乗り切っていきましょう。

(吉野)