

# かけはし

Vol.101

2014年度

No.4

【ホームページアドレス】 <http://www.akunehp.com/>

当院は、地域医療の中核施設として人を大切に、信頼される医療を目指します。



「秋桜 2014」

## ◆基本方針

1. 満足度の高い急性期高度医療の提供を目指します。
2. 十分な説明と納得による医療を心掛けます。
3. 「かかりつけ医」との密接な連携による医療を行います。
4. たゆまぬ向上心と学習により、より良い医療を目指します。
5. 公正で健全な運営を行います。

## CONTENTS

*健康フェスタの報告.....1	*病院ボランティア募集.....6
*循環器内科紹介.....2	*10月、11月の出水郡医師会
*入院患者満足度結果報告.....3~4	日曜祭日当番医.....7
*医療機能情報提供について.....4	*新人紹介.....7
*インフルエンザ豆知識.....5	*お知らせ.....7
*患者さんの権利と責務.....5	*編集後記.....7
*外来診察表.....6	

広報誌「かけはし」は、当院のホームページでもご覧になれます。

## 10、11月の 出水郡医師会 日曜祭日当番医

変更になる場合がございますので、受診される前に医療機関にお問い合わせ下さい。



月日	出水市	阿久根市	長島町
10月19日(日)	広瀬産婦人科医院 TEL 62-1559 吉井中央病院 TEL 62-3111	林胃腸科外科 TEL 73-3639	飯尾医院 TEL 88-5040
26日(日)	市川医院 TEL 63-3151 おかだクリニック TEL 63-7011	阿久根眼科 TEL 72-0040	平尾診療所 TEL 88-2595
11月2日(日)	恒吉医院 TEL 82-0048 三慶医院 TEL 63-2333	北国医院 TEL 72-0016 脇本病院 TEL 75-2121	鷹巣診療所 TEL 86-0054
3日(月)	平田整形外科クリニック TEL 62-8801 野田診療所 TEL 84-2023	有村産婦人科・内科 TEL 73-4180	飯尾医院 TEL 88-5040
9日(日)	クリニックなかむら TEL 62-0241 せき耳鼻咽喉科クリニック TEL 64-1187	上園医院 TEL 73-1055	平尾診療所 TEL 88-2595
16日(日)	林泌尿器科クリニック TEL 64-8800 さくら通りクリニック TEL 62-2311	内山病院 TEL 73-1551	長島クリニック TEL 88-6405
23日(日)	友愛クリニック TEL 64-2101 わかずぎ皮膚科クリニック TEL 64-1313	しみずこども医院 TEL 68-0633	鷹巣診療所 TEL 86-0054
24日(月)	福元医院 TEL 67-3200 荘記念病院 TEL 82-3113	鶴見医院 TEL 73-0553	長島クリニック TEL 88-6405
30日(日)	整形外科はばぐちクリニック TEL 64-8260 しもぞのクリニック TEL 63-8300	いまむらクリニック TEL 73-1700	飯尾医院 TEL 88-5040

## 新人紹介



整形外科・医師  
藤元 祐介  
ふじもと ゆうすけ  
鹿児島県出身

鹿児島県内はいろいろな行きました。阿久根方面ははじめてです。はやく慣れるようにがんばります。よろしくお願ひします。

整形外科・医師

城光寺 豪  
じょうこうじ こう  
鹿児島県出身

整形外科入局3年目の城光寺です。色々学びつつ、阿久根の町を楽しみながら頑張りたいと思います。よろしくお願ひします。

## お知らせ

**意見箱について**  
当院では、総合受付、各病棟の患者食堂など院内8カ所に意見箱を設置しております。当院へのご意見・ご要望などをお寄せ下さい。なお、回答・検討・改善事項を各フロアの掲示板に掲載しておりますのでよろしくお願い致します。



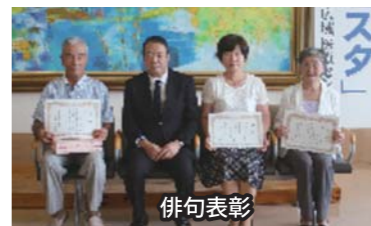
## 編集後記

「秋の日は釣瓶落とし」といいますが、本当に日が暮れるのが早くなりました。日暮れとともに聞こえてくる様々な音色の虫の演奏は心を和ませてくれます。日中の暖かさとは裏腹に朝晩は日増しに肌寒くなってきました。行事や催事の多い時季ですが、体調管理をしっかり行い、それぞれに合った「〇〇の秋」を満喫しましょう。  
(川畑)

# 平成26年度健康フェスタ

毎年恒例の健康フェスタを8月24日(日)開催しました。今年度は、「つなげよう!ひろげよう!健康の輪!」というテーマで、当院の活動を出水医療圏域の地域住民の方に広く理解して頂き、健康の保持・増進を支援するとともに、子供達も楽しめるイベントを企画し開催しました。

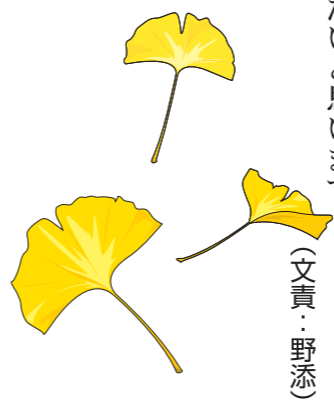
## ○メイン会場 ミニコンサート



今年のみどころは、阿久根中学校吹奏楽部によるミニコンサートなどあり、276名のたくさんの方にご来場いただき、各種イベントは盛り上がりました。チャリティーマーケットと飲食コーナーの売り上げ金額・総額は、154,380円で、全額 日本赤十字社に寄付させていただきました。

参加された方のアンケートより、「子供たちの来場も多く、にぎやかなフェスタとなりました」「阿久根中学校の吹奏楽部の演奏がすばらしかった」などの心地よい意見が多く、やりがいを感じました。

最後に健康フェスタに参加して頂いた地域の方々、職員アンケートの結果を今後の課題とし、次回の健康フェスタをより一層楽しんでいたけよう、職員一同努力したいと思えます。



(文責:野添)

## 循環器内科紹介

### ■循環器内科とは

内科疾患の中でも心臓や血管の病気を治療する科になります。

心臓・血管の病気とは、

①虚血性心疾患：心筋梗塞や狭心症といった心臓の筋肉に栄養を送る大事な血管である冠動脈が閉塞したり、狭くなったりする病気

②弁膜症：心臓の中にある弁(扉のようなもの)がしっかりと閉じなくなったり、開かなくなったりする病気

③心筋症：心臓の筋肉自体に問題が起こり、心臓の動きが悪くなる病気

④不整脈：脈のリズムが乱れ、脈が速くなったり遅くなったりする病気

⑤心不全：上記の疾患を原因として心臓の機能が低下し、体の中に余分な水分が溜まり、息が苦しくなったり、顔や足がむくんだりする病気

⑥下肢閉塞性動脈硬化症：動脈硬化により足の動脈が狭くなって血の流れが悪くなる病気

⑦下肢深部静脈血栓症：足の静脈に血の塊が作られて詰まってしまう病気

に大別されます。

症状はそれぞれの病気において異なりますが、胸痛や運動時の息切れ、動悸や倦怠感、下肢の腫脹や疼痛で来院されることが多いようです。

循環器科ではこれらの病気に対して内服・点滴治療やカテーテル・ペースメーカーを使った内科的な手術治療を行います。

また、病気の元となる高血圧症や糖尿病、脂質異常症といった生活習慣病の治療も併せて行っています。

尚、外科手術を要する患者さんについては他院心臓血管外科に紹介しています。

■診療について  
当院の循環器科医師は5名で診療に従事しています。外来は毎週月、火、水、金曜の午前中に行っています。外来は完全紹介・予約制となっておりますが、緊急の患者さんについてはいつでも対応しています。

火、木曜日は心臓カテーテル検査を行っています。ペースメーカー治療は主に水曜日の午後に行っています。

今年より心疾患の予後改善効果

など期待できる心臓リハビリを当院でも開始致しました。現在は入院患者さんのみですが、外来での心臓リハビリも今後検討致します。

■心臓カテーテル検査・治療について

心臓カテーテル検査とは心臓の筋肉に栄養を送る冠動脈にカテーテルという細い管を挿入して造影剤を流し込んで撮影し、冠動脈に狭いところや詰まっているところがないか調べる検査です。もし狭いところや詰まっているところがあれば、風船やステント(金属の筒)を用いたカテーテル治療を行います。



### ■平成25年の治療実績

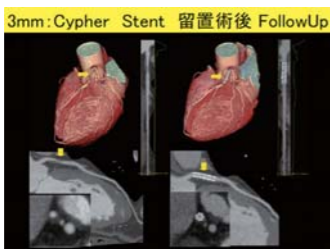
昨年(平成25年)に実施された当科での心臓カテーテル検査は、

711例(緊急症例83例)であり、うちカテーテル治療は291例でした。また、恒久ペースメーカー植え込み術は29例でした。

■冠動脈CTについて

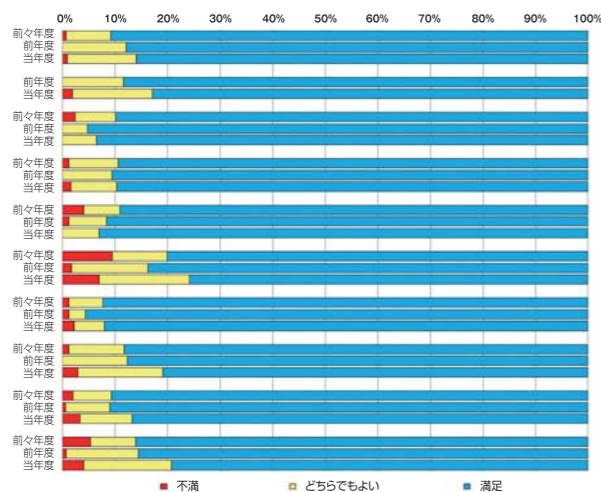
当院では平成22年6月に64列CTが導入されました。これにより冠動脈CTが行えるようになり、入院を要する心臓カテーテル検査を行わずに、外来で冠動脈の病気を詳しく調べることができるようになりました。平成25年度には488件の冠動脈CT検査を行っています。

(文責:下野)



### 4. 情報提供

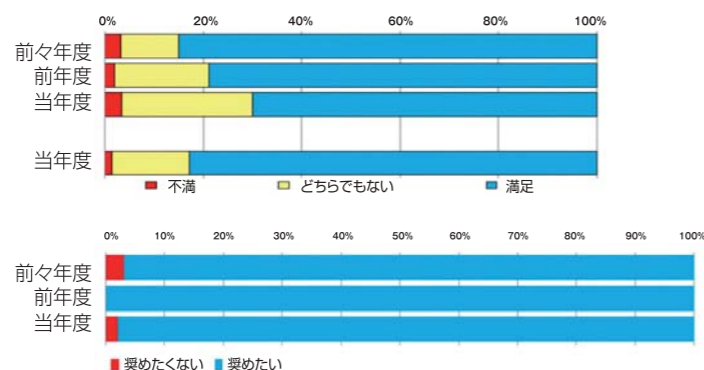
- ① 当院の理念や基本方針
- ② 患者の権利と責務
- ③ 入院に関する看護師の説明
- ④ 入院時の診療計画
- ⑤ 医師の病気や検査結果・治療の説明
- ⑥ 緊急時の避難方法の説明
- ⑦ 薬の説明
- ⑧ 医療福祉相談係りの説明
- ⑨ 退院時の説明
- ⑩ 約束・予約の時間変更などの説明



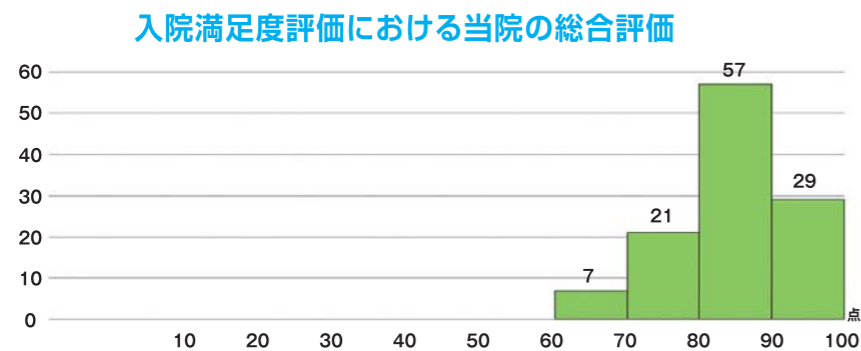
情報提供においても全体的に満足度は低下し、不満も上昇の傾向を示していました。特に⑥緊急時の避難方法の説明、⑩約束・予約の時間変更などの説明についての満足度の低下が気になりました。十分な説明が行われているのが早急に現状把握が必要と考えております。

### 5. 病院の印象

- ① 治療の満足度
- ② 地域における評判
- ③ 当院を知人などに奨めたいか



### 当院の総合評価点数:設問 当院を総合評価すると100点中何点ですか?



前々年度平均 89.5  
前年度平均点 91.7  
当年度平均点 91.3

病院の印象についての満足度調査は、①治療の満足度が若干低下、③当院を知人に奨めたいかについては、昨年より下がったものの97.9%と高い満足度を頂いています。また、当院の総合評価点数も、100点中、平均91.3点を頂いているが、今後も更なる努力が必要であるとと考えています。

### 医療機能情報提供について

当院の病院機能やサービスについて県に報告したデータをもとに鹿児島県ホームページにて公開されております。閲覧も可能となっております。また、同内容を1階医療情報センター内で自由に閲覧できるよう冊子を配置しております。

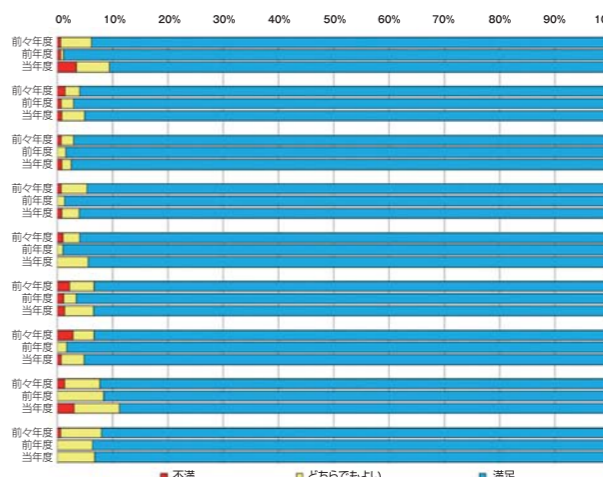
鹿児島県ホームページ <http://www.pref.kagoshima.jp/>

## 平成25年度入院患者満足度調査結果報告

入院患者さん200人を対象に満足度調査を平成25年10月に実施し、回収率79%でした。皆様のご協力に感謝申し上げます。

### 1. 職員の接遇

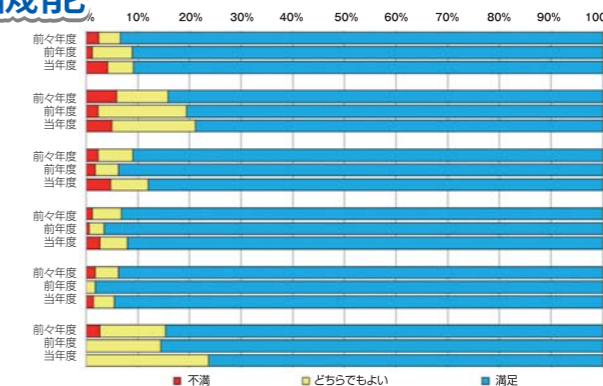
- ① 事務職員の言葉遣いや態度
- ② 放射線技師の言葉遣いや態度
- ③ 臨床検査技師の言葉遣いや態度
- ④ 薬剤師の言葉遣いや態度
- ⑤ リハビリスタッフの言葉遣いや態度
- ⑥ 看護師の言葉遣いや態度
- ⑦ 医師の言葉遣いや態度
- ⑧ プライバシーへの配慮
- ⑨ 職員の服装や髪型等の身だしなみ



職員の接遇に対する患者満足度は、昨年よりは下回ったものの93.8%と良い評価を頂いている。若干気になる点として事務職員の言葉遣いや態度について不満が上昇していました。また、プライバシーへの配慮への不満も同様に上昇していました。各部署において、継続して接遇指導をしていきたいと思っております。

### 2. 施設・設備・機能

- ① トイレ、浴室について
- ② 給食について
- ③ 病室の清掃、整理整頓、清潔さ
- ④ 病棟・病室の照明
- ⑤ 病室の広さ、冷暖房
- ⑥ 植木、絵画などのインテリア



施設・設備・機能については、どの項目も前年度の満足度を下回り、不満も上昇していました。特に⑥植木、絵画などのインテリアについては、9.1%も低下し、院内の環境整備について、早急な現状把握と改善が必要であると考えるております。

### 3. 時間管理

- ① 入院決定から病棟に入院するまでの時間
- ② 面会時間(8:00~20:00)
- ③ 消灯時間(21:00)
- ④ 食事の配膳時間
- ⑤ ナースコール対応までの時間
- ⑥ 検査の説明時間
- ⑦ リハビリの時間
- ⑧ 検査の待ち時間
- ⑨ 入浴の回数、時間



時間管理については、全体的には昨年を3%下回っていました。特に①入院決定から病棟に入院するまでの時間や検査の待ち時間の不満が上昇していました。

## 外来診察表

診療科目	月曜日	火曜日	水曜日	木曜日	金曜日	土曜日	
循環器内科 (一般内科)	立石 繁宜 吉野 聡史 下野 洋和 (吉野・下野)	福元 大地 下野 洋和 (福元・下野)	大牟禮 健太 福元 大地 (大牟禮・福元)	検査日	立石 繁宜 吉野 聡史 大牟禮 健太 (吉野・大牟禮)	予約検査	
	心臓血管外科	[第2] (熊本中央病院)					
	神経内科	児玉 大介					
	血液内科			新居 亮彦			
眼科	平瀬 純伸	平瀬 純伸	平瀬 純伸	手術日	平瀬 純伸	予約検査	
脳神経外科	手術日	栗 隆志	栗 隆志	栗 隆志	検査日	予約検査	
整形外科	恒吉 康弘 藤元 祐介 内山田 桜	手術日	恒吉 康弘 藤元 祐介 城光寺 豪	手術日	恒吉 康弘 内山田 桜 (鹿児島大学・脊椎専門医)	予約検査	
	泌尿器科	加々良 一朗	手術日	加々良 一朗	加々良 一朗	予約検査	
	放射線科	堀之内 信	堀之内 信	堀之内 信		堀之内 信	
耳鼻咽喉科 (15:30まで受付)		診察日 (鹿児島大学・耳鼻咽喉科医)			診察日 (鹿児島大学・耳鼻咽喉科医)		
消化器病 センター	消化器内科	紙屋 康之		紙屋 康之 井上 和彦	井上 和彦	予約検査	
	消化器外科 (外科)	手術日	田辺 元 今村 博	手術日	今村 博 崎田 浩徳	予約検査	
	化学療法外来	(今村 博)	崎田 浩徳	(今村 博)	濱田 博隆	原口 尚士	
	緩和ケア外来		消化器外科医 (16:00~17:00)		消化器外科医 (15:00~17:00)		
	セカンドオピニオン外来		今村/崎田 (16:00~16:30)				
	胃カメラ 大腸カメラ	井上 和彦	紙屋/井上	熊本大学・ 消化器内科医	紙屋/井上 (大腸カメラ) 中村 直英 (クリニックなかむら)	紙屋 康之 (熊本大学・消化器内科医)	予約検査
	肝臓内科	馬場 芳郎 (鹿児島厚生連病院/肝臓内科部長)			第1・3金曜日診察(受付 13:30~16:30)	要予約/要紹介	
乳腺外来	吉中 平次 (鹿児島大学内分分泌科/教授)			第4木曜日診察(受付 14:00~16:00)	要予約/要紹介		

※ただし急患はこの限りではありません。  
 ※一般内科は循環器内科と併用の診察となる為、待ち時間が長くなる場合がございます。  
 ※消化器病センターのみセカンドオピニオン外来を設置、他科については通常外来の時間帯に随時対応。



## インフルエンザ豆知識

インフルエンザは、毎年11月下旬から12月上旬にインフルエンザのシーズンが始まり、1~3月にピークを迎えて、4~5月にかけて感染者数は減少します。

### インフルエンザの予防策

予防の基本は、流行前にインフルエンザワクチンを接種することが重要です。しかし、ワクチンを接種すればインフルエンザに感染しないということではありません。感染しても症状が軽く済み重症化を防ぎます。可能な限りワクチンを接種しましょう。

インフルエンザウイルスは、人から人へ感染しますが常に空気中に漂っているわけではありません。感染している人の咳から吐き出されそれを吸うことで感染します。したがってマスクは大切な予防策となります。流行時外出されるときはマスクの着用を行ってください。また吐き出されたウイルスは身体、身の回りなどに落ち人の手を介して感染することもあります。インフルエンザにはアルコール消毒が効果的です。外出先から帰った後の手洗い、うがいが重要な予防策となります。

空気が乾燥すると、喉の粘膜の防御機能が低下し、インフルエンザに感染しやすくなります。室内の定期的な換気、適度な湿度(50%~60%)を保つことも効果的です。

咳が出る場合はマスクの着用、マスクがない場合は口元を手やハンカチでおさえるなど咳エチケットも必要です。

過労や睡眠不足、不摂生な生活などは免疫力を低下させてしまいます。疲れを溜めないように日頃の生活態度を見直し今から抵抗力を付けておきましょう。

### 風邪症候群とインフルエンザの違い

	インフルエンザ	普通感冒
発熱	急激	緩徐
悪寒	強い	弱い
優勢症状	全身症状	上気道症状
発熱	高いしばしば39~40℃	ないか あっても37℃
全身の疼痛 (腰痛・関節痛・筋痛など)	強い	なし
重疾患	あり	なし
鼻・喉頭炎	全身症状に後続する	先行する・顕著
経過	一般的に短い	短いが長引くことあり
合併症	気管支炎・肺炎	少ない・中耳炎・副鼻腔炎
発生状況	流行性	散发性

加地正郎：臨床と研究より抜粋

(文責:久保)

## 患者さんの権利と責務

### ~出水郡医師会広域医療センターは患者さんの権利を尊重します~

- だれでもが良質で安全な医療を受ける権利があります。
- 人としての尊厳は、全ての医療において尊重されます。
- 医療上の全ての個人情報保護されます。
- 検査や治療、薬の内容等については、十分な情報提供と説明を受けて、理解と同意に基づいた医療を受ける権利があります。
- 診療録等の内容については、本院の規則に基づき、情報開示を受ける権利があります。
- 自らの健康に関する情報は、医療提供者に早く、正確に伝える責務があります。
- 病院の諸規則を守り、他の方の療養や職員の業務に支障を来さないように配慮する責務があります。
- 他の医師や第三者の意見を聞き、納得した医療を受ける権利(セカンドオピニオン)があります。

### \*病院ボランティア募集\*

出水郡医師会広域医療センターでは、患者さんの生活の質の向上、地域の人々への病院理解、病院職員への啓蒙などを目的としてボランティアを募集しています。

#### 活動内容

- 身の回りのお世話  
花を生ける、水を替える、箸湯のみの洗浄、下膳、お茶くみ、食事介助、洗濯、買い物、洗髪、入浴介助、床頭台の清掃、ゴミ捨て
- 話し相手  
筆談、手話、本を読む等
- その他  
院内の案内、散歩に連れて行く、ベッドの移動、荷物の搬送、清拭タオルのローリング、草刈、花壇の整備等

(応募お問い合わせ)

出水郡医師会広域医療センター 総務課まで

TEL 73-1331  
(内線 371-374)

※どうぞお気軽にお問い合わせください。