

# かけはし

Vol.108

2016年度

No.1

【ホームページアドレス】 <http://www.akunehp.com/>

当院は、地域医療の中核施設として人を大切に、信頼される医療を目指します。



「桜」

## ◆基本方針

1. 満足度の高い急性期高度医療の提供を目指します。
2. 十分な説明と納得による医療を心掛けます。
3. 「かかりつけ医」との密接な連携による医療を行います。
4. たゆまぬ向上心と学習により、より良い医療を目指します。
5. 公正で健全な運営を行います。

## CONTENTS

*放射線科紹介.....1	*新人紹介.....6
*医療機能情報提供について.....1	*4月、5月の出水郡医師会
*消防訓練について.....2	日曜祭日当番医.....7
*患者さんの権利と責務.....2	*病院ボランティア募集.....7
*平成27年度外来患者満足度調査結果報告...3~4	*お知らせ.....7
*リハビリの窓.....5	*編集後記.....7
*外来診察表.....6	

広報誌「かけはし」は、当院のホームページでもご覧になれます。

## 4、5月の 出水郡医師会 日曜祭日当番医

変更になる場合がございますので、受診される前に医療機関にお問い合わせ下さい。



月日	出水市	阿久根市	長島町
4月29日(金)	わかずぎ皮膚科クリニック TEL 64-1313 しもぞのクリニック TEL 63-8300	上園医院 TEL 73-1055	平尾診療所 TEL 88-2595
5月1日(日)	出水病院 TEL 62-0419 こどもクリニック永松 TEL 64-1500	内山病院 TEL 73-1551	飯尾医院 TEL 88-5040
3日(火)	吉田耳鼻咽喉科医院 TEL 62-0170 高尾野診療所 TEL 82-0017	鶴見医院 TEL 73-0553	鷹巣診療所 TEL 86-0054
4日(水)	楠元内科医院 TEL 62-8600 来仙医院 TEL 84-2005	しみずこども医院 TEL 68-0633 黒木胃腸科外科医院 TEL 75-0200	長島クリニック TEL 88-6405
5日(木)	市川医院 TEL 63-3151 吉井中央病院 TEL 62-3111	いまむらクリニック TEL 73-1700	平尾診療所 TEL 88-2595
8日(日)	出水眼科 TEL 62-8350 境田医院 TEL 67-2600	門松医院 TEL 64-6100	鷹巣診療所 TEL 86-0054
15日(日)	キッズクリニック TEL 63-7707 福永内科循環器科 TEL 62-8200	山田クリニック TEL 72-0420	飯尾医院 TEL 88-5040
22日(日)	よした泌尿器科クリニック TEL 63-7800 二宮医院 TEL 62-0167	林胃腸科外科 TEL 73-3639	長島クリニック TEL 88-6405
29日(日)	よう皮ふ科医院 TEL 63-1112 奥田蘇明会医院 TEL 82-3998	阿久根眼科 TEL 72-0040	平尾診療所 TEL 88-2595

## \*病院ボランティア募集\*

出水郡医師会広域医療センターでは、患者さんの生活の質の向上、地域の人々への病院理解、病院職員への啓蒙などを目的としてボランティアを募集しています。

### 活動内容

- 1 身の回りのお世話  
花を生ける水を替える、善湯のみの洗浄、下膳、お茶くみ、食事介助、洗濯、買い物、洗髪、入浴介助、床頭台の清掃、ゴミ捨て
- 2 話し相手  
筆談、手話、本を読む等
- 3 その他  
院内の案内、散歩に連れて行く、ベッドの移動、荷物の搬送、清拭タオルのローリング、草刈、花壇の整備等

(応募お問い合わせ)

出水郡医師会広域医療センター総務課まで  
TEL 73-13361  
(内線 371-374)

※どうぞお気軽にお問い合わせください。

## お知らせ 意見箱について

当院では、総合受付、各病棟の患者食堂など院内8カ所に意見箱を設置しております。当院へのご意見・ご要望などをお寄せ下さい。なお、回答・検討・改善事項を各フロアの掲示板に掲載していますのでよろしくお願い致します。



## 編集後記

桜も満開を迎え、新年度のスタートとなりました。当院も26名の新たな仲間を迎え、新人研修がはじまり活気に満ち溢れています。春らしい暖かい日が続いていますが、まだまだ朝夕は肌寒さを感じる日もあります。季節の変わり目、油断せず体調管理をしっかりしたいものです。(坂口)



# 放射線科 紹介

当院の放射線科は、レントゲン、マンモグラフィ、エコー、CT、MRI、血管造影などの検査機器を有しており、各種検査や治療を行っています（あくまでも、当院内にある検査装置を利用した治療で、放射線治療装置は無いため、放射線治療に関しては、他院への紹介となっております）。

検査の多くは、放射線科技師により撮影・分析が行われています。当地域は高齢化率が高く、撮影にどうしても時間がかかり、待ち時間延長につながり、申し訳ないと思います。機器を更新する事で、撮影・画像出力時間の短縮により、改善に努めています。

放射線科医師としての、自分の仕事は、多くは出来上がった画像を元に、検査目的や患者状況などを考慮し、画像の診断報告書を作成する事です。その他に、CTを用いた肺組織検査、血管造影装置を用いた、止血術（肝腫瘍破裂、下肢動脈瘤破裂）などがあります。また、外来業務（近医からの画像検査依頼、肺がん検診2次検査など）も対応しています。

本年2月より、新たな血管造影装置が稼働し始めました（S I E M E N S 社 A r t i s z e e B A）。

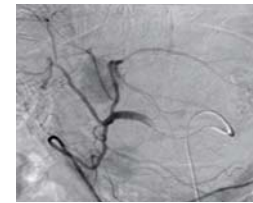
今まで使用していたものと比べ、画質が格段に改善し、広い範囲をみられます。また、必要に応じて、正面像と側面像を同時に撮影可能となりました。更に、撮像画像を元にしたCT的な画像や3次元画像などの再構成画像が瞬時にみられる様になり、病変に関連した血管の検索が早くなり、検査時間の短縮へ繋がっていくものと思われれます。



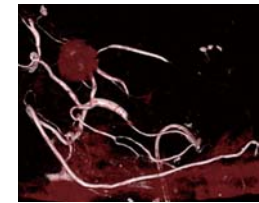
血管造影室 操作卓



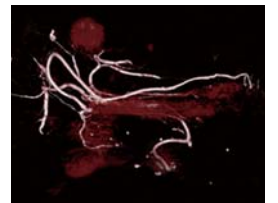
血管造影室 全景



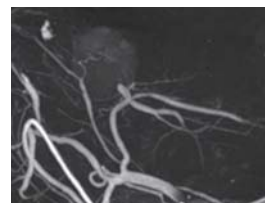
通常の血管造影画像



3次元再構成画像



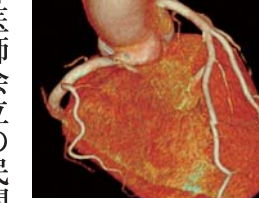
3次元画像を回転して、腫瘍血管の見えやすい角度を選択



腫瘍血管の分離

本年3月より、新たな画像解析のワークステーションが導入されました（S Y N A P S E V I N C E N T）。

今までのワークステーションは、人が作業する部分が大分あり、時間がかかっていましたが、画像再構成の自動化が進み、画像にも向上しています。



当院は、出水郡医師会立の民間病院で、潤沢な資金があるわけはありませんが、今後も可能な限り、最新の機器による画像提供を行う事で、患者さんの診断・治療へ貢献できればと思います。

(文責：堀之内)

# 消防訓練 2018年

平成28年2月25日(木)に今年度2回目の消防訓練を実施しました。病院関係者の危機管理の意識向上を図り、初期消火を火災現場で効率的で安全に実施できることを目的とし、病院職員による初期消火・通報訓練（消防機関へ通報する火災報知設備からの119番通報）、患者さんの避難誘導の実施（避難経路の確認及び避難の実施）、を行いました。

訓練想定は夜間21時に出水郡医師会広域医療センター4F病棟にて焦げ臭いにおいを感じ、その後、温度感知器の鳴動があり、現場を確認すると、ランドリーからの出火を確認。病棟患者安全確認、初期消火の実施、消防への連絡、患者避難誘導も実施するというものでした。

前回の訓練において全館放送が全部署に聞こえず、避難誘導に時間がかかったという課題があったので、事前に消防設備会社へ設定確認をとり訓練に臨みました。今回は訓練途中で消火器や消火栓を用いた消火活動のデモンストラーションを行い、訓練が一時中断した為、訓練の流れが止まり、スムーズに出来なかつた等の課題も



残りしました。消防訓練実施後の反省会やアンケートでも、様々な意見が聞かれ、各部署が目的や目標を理解し、訓練に取り組む事が出来ました。訓練での課題や反省点を次回に活かして、来年度もより多くの方々に参加・協力を頂き、速やかな訓練を実施できるように取り組んでいきたいと思えます。

(文責：崎田)



## 患者さんの権利と責務

～出水郡医師会広域医療センターは患者さんの権利を尊重します～

- 1.だれでもが良質で安全な医療を受ける権利があります。
- 2.人としての尊厳は、全ての医療において尊重されます。
- 3.医療上の全ての個人情報保護されます。
- 4.検査や治療、薬の内容等については、十分な情報提供と説明を受けて、理解と同意に基づいた医療を受ける権利があります。
- 5.診療録等の内容については、本院の規則に基づき、情報開示を受ける権利があります。
- 6.自らの健康に関する情報は、医療提供者に早く、正確に伝える責務があります。
- 7.病院の諸規則を守り、他の方の療養や職員の業務に支障を来さないように配慮する責務があります。
- 8.他の医師や第三者の意見を聞き、納得した医療を受ける権利(セカンドオピニオン)があります。

## 医療機能情報提供について

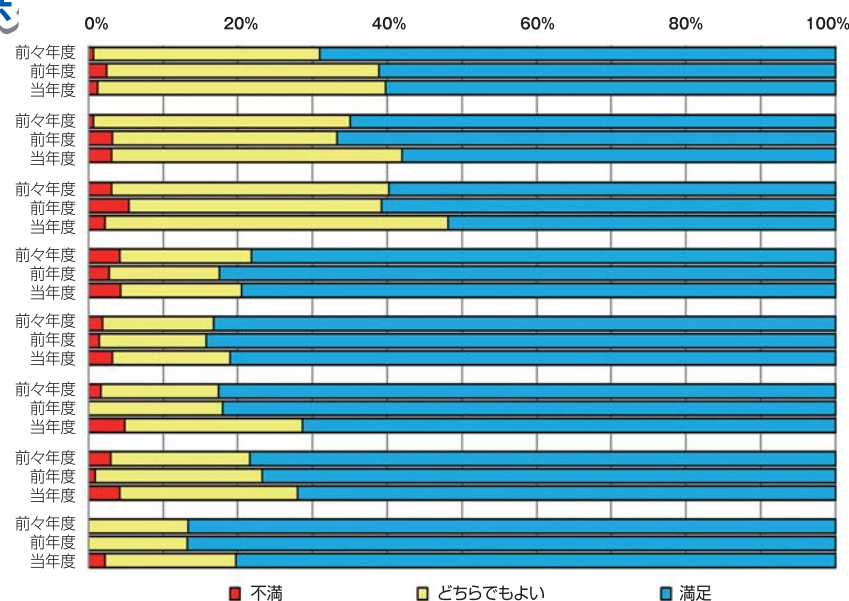
当院の病院機能やサービスについて県に報告したデータをもとに鹿児島県ホームページにて公開されております。閲覧も可能となっております。また、同内容を1階医療情報センター内で自由に閲覧できるよう冊子を配置しております。

鹿児島県ホームページ <http://www.pref.kagoshima.jp/>



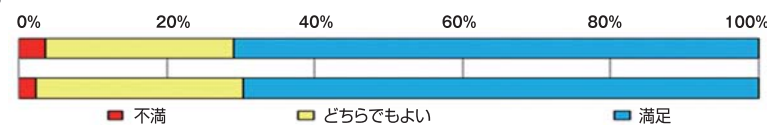
### 患者さんへの情報提供

- ① 当院の理念や基本方針
- ② 患者の権利と責務
- ③ 意見箱の回答内容
- ④ 医師の病気や治療に関する説明
- ⑤ 看護師による説明
- ⑥ 放射線技師による説明
- ⑦ 臨床検査技師による説明
- ⑧ リハビリスタッフの説明



### 「かけはし」や「医療情報センター」の満足度

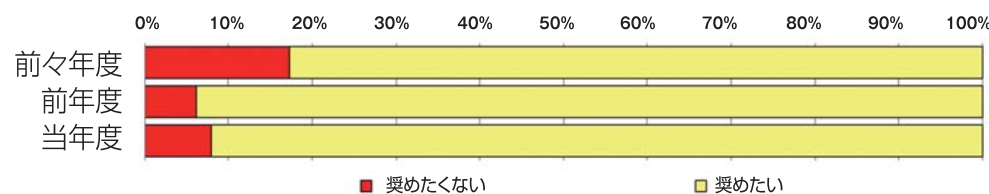
- ⑨ 院内広報誌「かけはし」の内容
- ⑩ 医療情報センターの利用



情報提供においては、全体で69.3%の満足度で前年度と比較すると5.8%低下しておりました。満足度が低下した項目別にみると、説明に関する項目がすべて低下しておりました。各部署において説明の方法等の更なる改善に努力します。

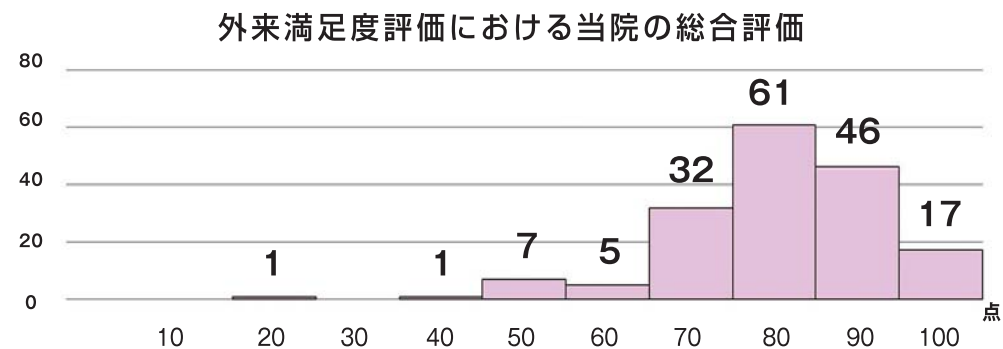
### 病院の印象

当院を知人などに奨めたいか



### 当院の総合評価点数:設問 当院を総合評価すると100点中何点ですか?

前々年度平均 84点  
前年度平均点 83点  
当年度平均点 85点



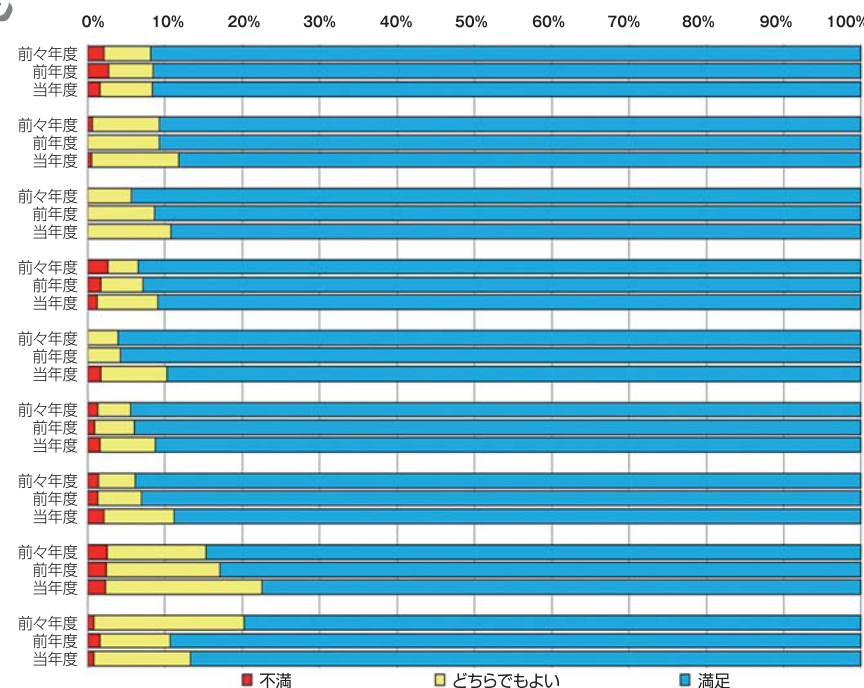
「地域における評判」は69.1%の満足度であり、前年度に比較すると6.1%の減少でした。「治療への満足度」は81.6%と高い評価を頂いています。「当院を知人に奨めたいか」については、92.1%が知人に奨めたいと高い評価でしたが、前年比では1.7%減少しておりました。「当院を総合評価すると100点中何点か」の問いでは、85.3点の回答が得られ、前年比では2.3点の増加となりました。今回の調査結果を活かし、更なる魅力ある病院づくりに努力していきます。

## 平成27年度外来患者満足度調査結果報告

外来患者さん300人を対象に満足度調査を平成27年11月に実施し、回収率85%でした。皆様のご協力に感謝申し上げます。

### 職員の接遇について

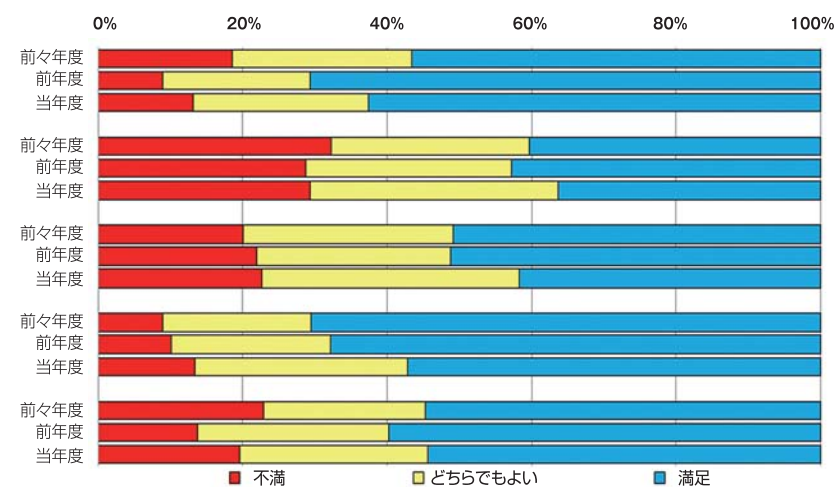
- ① 事務職員の言葉遣いや態度
- ② 放射線技師の言葉遣いや態度
- ③ 臨床検査技師の言葉遣いや態度
- ④ 薬剤師の言葉遣いや態度
- ⑤ リハビリスタッフの言葉遣いや態度
- ⑥ 看護師の言葉遣いや態度
- ⑦ 医師の言葉遣いや態度
- ⑧ プライバシーへの配慮
- ⑨ 職員の服装や髪型等の身だしなみ



職員の接遇に関しては昨年比3%減の88.2%の満足度となっていました。全体的に低下傾向であり、プライバシーへの配慮の低下が伺える結果となりました。病院全体で接遇教育の強化が必要と感じております。

### 時間管理について

- ① 総合受付での待ち時間
- ② 診察時間待ち時間
- ③ 検査待ち時間
- ④ 診察時間
- ⑤ 診察後から会計終了までの時間



外来の待ち時間に対する満足度は、昨年に比べ減少しており、平均50.4%という結果になり、皆様には大変ご迷惑をおかけしております。今後も待ち時間の改善について更なる努力をしていきます。

平成28年4月1日 現在

# 外来診察表

診療科目	月曜日	火曜日	水曜日	木曜日	金曜日	土曜日
循環器内科 (一般内科)	立石 繁宜 吉野 聡史 田端 宏之 (吉野・田端)	田端 宏之 内門 義博 (田端・内門)	大牟禮 健太 内門 義博 (大牟禮・内門)	検査日 第1,3,5 (消化器内科医) 第2,4 (堀之内)	立石 繁宜 吉野 聡史 大牟禮 健太 (吉野・大牟禮)	予約検査
	心臓血管外科	【第2】(熊本中央病院・心臓血管外科医)				
	神経内科	児玉 大介				
	血液内科			新居 亮彦		
眼科	平瀬 純伸	平瀬 純伸	平瀬 純伸	手術日	平瀬 純伸	予約検査
脳神経外科	手術日	栗 隆志	栗 隆志	栗 隆志	検査日	予約検査
整形外科	恒吉 康弘 藤元 祐介 内山田 桜	手術日	恒吉 康弘 藤元 祐介 徳本 寛人	手術日	恒吉 康弘 内山田 桜 <small>鹿児島大学脊髄専門医</small>	予約検査
	泌尿器科	井口 智生	手術日	井口 智生	井口 智生	予約検査
放射線科	堀之内 信	堀之内 信	堀之内 信		堀之内 信	
耳鼻咽喉科 (15:30まで受付)		診察日 (鹿児島大学・耳鼻咽喉科医)			診察日 (鹿児島大学・耳鼻咽喉科医)	
消化器病 センター	消化器内科	紙屋 康之		紙屋 康之 川畑 活人	川畑 活人	予約検査
	消化器外科 (外科)	手術日	田辺 元 今村 博	手術日	今村 博 加藤 健司	予約検査
	化学療法外来	(今村 博)	加藤 健司	(今村 博)	原口 尚士	山崎 洋一
	緩和ケア外来		消化器外科医 (16:00~17:00)		消化器外科医 (15:00~17:00)	
	セカンドオピニオン外来		今村/加藤 (16:00~16:30)			
	胃カメラ	川畑 活人	紙屋/川畑	熊本大学・消化器内科医	紙屋/川畑	紙屋 康之
	大腸カメラ	川畑 活人	紙屋/川畑	熊本大学・消化器内科医		紙屋 康之 <small>(熊本大学・消化器内科医)</small>
	肝臓内科	馬場 芳郎 (鹿児島厚生連病院/肝臓内科部長)	第1・3金曜日診察(受付 13:30~16:30) 要予約/要紹介			
乳腺外来	吉中 平次	第4火曜日診察(受付 9:00~16:00) 要予約/要紹介				

※ただし急患はこの限りではありません。  
 ※一般内科は循環器内科と併用の診察となる為、待ち時間が長くなる場合がございます。  
 ※消化器病センターのみセカンドオピニオン外来を設置、他科については通常外来の時間帯に随時対応。  
 ※胃カメラ・大腸カメラについては熊本震災の影響で変更があり得ます。

**消化器内科・医師**  
 かわばた かつと  
**川畑 活人**  
 鹿児島県出身  
 4月から消化器内科にお世話になります。  
 2年間基礎研究をしており  
 臨床は久しぶりですが、地域の皆様のお役に立てるよう頑張ります。  
 よろしくお願致します。

**新人紹介**



## リハビリの窓 五十肩について

今回は当院リハビリにおいて、比較的多い、五十肩についてご紹介致します。

### ○五十肩ってなに？

五十肩とは、五十歳頃、肩を中心に痛みが生じ、時に腕まで広がり、やがて自然に治っていく状態に対して、古くから使われてきた言葉です。現在では、一般的に肩関節周囲炎と呼ばれる状態を五十肩といいます。

### ○五十肩の3つの病期

痛みの程度や性質によって治療が異なります。自己判断はせずに医師の指示による正しい治療を受けましょう。

#### ◆フリージング期(筋痙縮期)

五十肩の初期の状態で、炎症が、鋭い痛みを引き起こします。さらに、この痛みがけいれんにつながり、痛みを増加させます。

#### ◆フロースン期(筋拘縮期)

肩を動かした時の痛みは和らぎます。しかし、肩関節が硬くこわばり、肩を動かせる範囲は制限されてしまいます。

#### ◆ソウイング期(回復期)

肩関節のこわばりは少しずつ改善します。そして、痛みや不快感も少なくなり回復に向かいます。

#### ○どんな治療をするの？

基本となる項目を挙げます。

- ①保温 肩周辺の血行を良くしましょう。五十肩は、冷やすと痛みが強くなったり、

さらに硬くなります。治療の基本として保温が大切です。エアコンや扇風機の風が、直接肩に当たらないようにし、サポーター等で肩周辺を保温しましょう。衣服に貼るタイプのカイロも手軽で効果的です。また、入浴も改善に期待できます。

#### ②肩の負担軽減

肩には常に腕の重みがかかっています。立っているだけでも腕の重さで負担がかかります。腕の重さは片腕だけで男性6kg、女性5kg程度とされています。

痛む側の肩では荷物を持たないようにして下さい。やむを得ず持つ場合は、手や肘で持たずに、肩から掛けましょう。また、重い物はショッピングカートを使用する、高いところから物を取り出す時には台に乗って取るなど、負担の軽減に努めましょう。

#### ③寝る

夜間の痛みで眠れなくなることは非常に問題です。寝ている時に痛みがある場合は、仰向けになり痛みのある肩と肘を枕で支えることも有効です。

#### ④運動

運動を始める前に：五十肩に効果があると言われる運動も、やみくもに行くと悪化させる恐れがあります。無理の無い範囲までを基準にし、毎日続けることが大切です。

### ○病期別の運動

★運動の頻度は朝、昼、夕、入浴後にそれぞれ5回・10秒ずつが目安です。

#### ◆フリージング期(筋痙縮期)

必要以上に肩をこわばらせないように注意して、ひどい痛みが治まってきたら、ごく簡単な運動を行います。おじぎ運動Ⅱ関節が硬くなるのを防ぐ運動。図のような姿勢で力を抜きます。

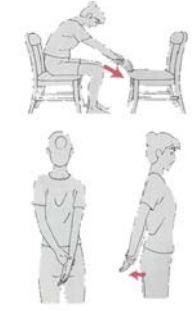


#### ◆フロースン期(筋拘縮期)

この時期は無理をすると痛みが改善しにくくなるので、慎重に動かす範囲を広げます。左図の様に振り子運動Ⅱ準備運動を行います。



準備運動を終えたら、図のように積極的に肩を動かす運動を行います。左図のように椅子を使い、手首を持つて前に伸ばす。また、後ろで手首を掴んでお尻から引き離す運動を痛みの無い範囲で行います。



#### ◆ソウイング期(回復期)

速やかな完全回復を目指します。左図のようにしっかりと掴める高さのドアや物干し台を使って、肩の力を完全に抜いて、膝を曲げながら腰を落とし、軽い痛みを感じる所までしゃがみます。



頭の後ろで両手の指を組んで、壁に寄り掛かるように立つか、仰向けに寝る姿勢で、左図のようにゆっくり肘の閉じ開きを行います。



最近では、五十肩という疾患が一般に知られるようになりました。それに伴い、自己判断や経験者談をもとに自己流での治療を行い、状態が悪化してから受診される方も見かけます。悪化してからのリハビリは時間と負担を要します。なるべく早期の受診と専門的診断をお勧めします。

引用文献：肩痛教室(第一三共株式会社) (文責：黒蔵)